

MicroSpa for Windows

Felhasználói leírás

**Mikroszerviz Informatika Kft.
2015**

Kezelési konvenciók

A rendszer a munkafolyamatokat könnyen kezelhető menürendszeren keresztül éri el. A menürendszer egymás mellé rendelt fő-menüpontokból, és a főmenüket részletező al-menüpontokból áll.

A rendszer kezelése a menürendszeren való célirányos haladással történik, más szóval, a kívánt feladatokat a neki megfelelő menüpont kiválasztásával lehet végrehajtani.

A Windows kezelőgombok használata.

Az adatbázison belüli navigáláshoz és a különböző műveleteknél az alábbiakban látható gombsort ill. annak elemeit használhatjuk:



A gombok jelentése:



Az adattábla legelső tételére ugrik, ha az első tételen áll halványan látszik.



Az adattábla előző tételére ugrik, ha az első tételen áll halványan látszik.



Az adattábla következő tételére ugrik, ha az utolsó tételen áll halványan látszik.



Az adattábla legutolsó tételére ugrik, ha az utolsó tételen áll halványan látszik.



Keresés, táblázatos formában keresni lehet a tételek között. [Enter]-rel kiválasztható a megfelelő tétel..



Új tétel felvitele.



Aktuális tétel módosítása.



Aktuális tétel törlése. A gombra kattintás után a tétel törlésre kerül az adattáblából.



Aktuális tétel mentése. Csak szerkesztés közben választható ki.



Az aktuális tétel előző állapotának visszaállítása. Csak szerkesztés közben választható ki.

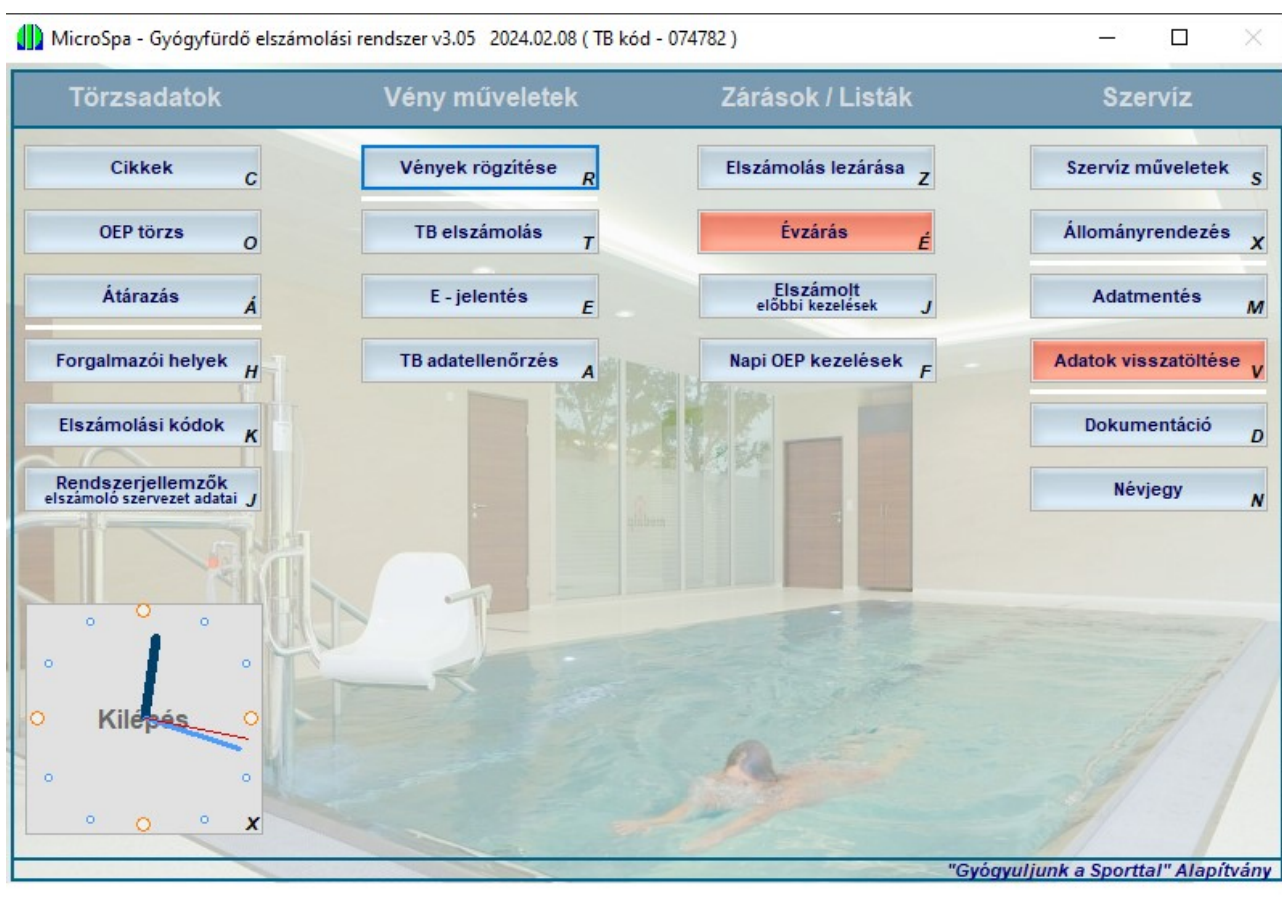


Nyomtatás.



Kilépés. Az [Esc] billentyű lenyomásával is kiválasztható.

MENÜRENDSZER:



Funkció indítása kattintással, vagy a sarokban látható betű leütésével történik.

I. Törzsadatok

I. 1. Cikkek

Szolgáltatások

TTT: 400000110

Megnevezés: CSOPORTOS GYÓGYÚSZÁS 18 ÉV ALATT

Kategória:

Fogyasztói ár: 520,00 Ft TB ár: 520,00 Ft

Tb támogatás: 100 % 520,00 Ft

Közgőgy: ☐

Honvédelmi: ☐

Üzemi baleset: ☒

EÜ. 100%: ☐

EÜ. 90%: ☐ Támogatás: 0,00 Ft

ÁFA: TAM %

Navigation icons: back, forward, search, print, save, delete, undo, redo, help.

A menüpont a gyógyfürdő által nyújtott szolgáltatások adatait tartalmazza. A felhasználó az OEP törzsből beléptetheti a megfelelő tételeket, így kialakul egy saját törzs, ami csak a szükséges tételeket tartalmazza.

I. 2. OEP törzs

OEP törzs

TTT: 400000110

Megnevezés: CSOPORTOS GYÓGYÚSZÁS 18 ÉV ALATT

Kategória:

Fogyasztói ár: 520,00 Ft

Tb támogatás: 100 % 520,00 Ft

Közgyógy: ☐

Honvédelmi: ☐

Üzemi baleset: ☒

EÜ. 100%: ☐

EÜ. 90%: ☐ Támogatás: Ft

ÁFA: TAM %

Beléptetés

A menüpont az OEP által kiadott szolgáltatás törzset tartalmazza. Csak az ebben megtalálható TTT kódú szolgáltatások számolhatóak el a MEP-ek felé. A „beléptetés” gombra kattintva az aktuális tétel bekerül a szolgáltatások közé. Ha ilyen TTT kód már létezik, egy figyelmeztető üzenet jelenik meg. Az OEP törzs adatait módosítani nem lehet.

I. 3. Forgalmazói helyek

Forgalmazói helyek

Kód: 3000

Megnevezés: Székhely

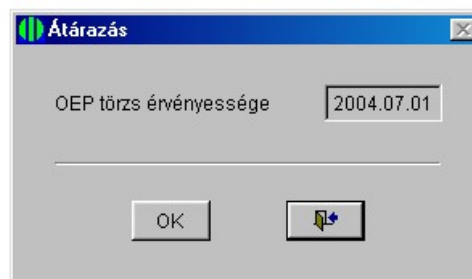
Beléptetés

A forgalmazói helyek a szolgáltatás konkrét helyeit jelöli. Abban az esetben, ha a szerződés szerinti székhelytől eltérő helyszíneken is történik szolgáltatás, további kódok használata szükséges.

Lehetséges forgalmazói hely kódok gyógyfürdők esetében:

TKKK	Forgalmazói hely (szolgáltató)
3000	Gyógyfürdő (székhely)
3001	1. külső telephely / uszoda / stb.
3002	2. külső telephely / uszoda / stb.
3003	...
3999	999. külső telephely / uszoda / stb.

I. 4. Átárazás



Az átárazás menüpont ár-, jogcím- vagy ÁFA változás esetén az aktuális OEP törzs alapján megváltoztatja a szolgáltatások adatait.

Az átárazás elindítása előtt feltétlenül ellenőrizze az OEP törzs érvényességének dátumát!

I. 5. Cég adatai

A felhasználó és a rendszer alapadatait tartalmazza.

A gyógyfürdő neve és a TB kód a felhasználó által nem változtatható, ezen adatok változása esetén hívjat a Mikroszervíz Inf. Kft-t.

II. Vények

II. 1. Vények rögzítése

Vények rögzítése

Sorszám: 1 TB elszámoláskor ne zárja ki a határidőn túli vénybeváltást (EÜ vásághelyzet): ☐

Dátum: 2023.08.26 Forgalmazói hely: Székhely 9 jegyű azon.: (ÁNTSZ)

Orvos: 2123334343433339 Pecsét: 34343/00 Folytatás vény: ☐

Ország: Felírás dátuma: 2023.08.01 BNO: Beváltás dátuma: 2023.08.01

Születési dátum: Sz. orvos pecsét: Sz. orvos jav. dátum: 0

Nyomatvány: Jogcím: Normatív Közgőgy ig. Korrekció típusa:

Szolgáltatások

Megnevezés	Felírt kezelés	Valóban elvégzett	Érték	TB támogatás	Térítés	Kezelések
ORVOSI GYÓGYMASSÁZS	5	3	2796,00	1740,00	1056,00	Felvétel / módosítás
SZÉNSAVAS FÜRDŐ	2	2	2118,00	1572,00	546,00	Felvétel / módosítás
TESZT	10	10	10000,00	5000,00	5000,00	Felvétel / módosítás
Összesen:			14914,00	8312,00	6602,00	

400000106 Felírt Tervezett

ORVOSI GYÓGYMASSÁZS 5 3

Felvétel Legutóbbi Törés

Ebben a menüpontban rögzíthetők a vények.

Dátum (könyvelési)

Az elszámolási időszaknak megfelelő dátumot kell megadni. Az elszámolásban azok a vények szerepelnek, amelyeknek a könyvelési dátuma a megadott időszakba esik. Új vény felvitele esetén a program könyvelési dátumnak az előző vény könyvelési dátumát ajánlja fel, ami természetesen módosítható.

Forgalmazói hely

A forgalmazói hely a szolgáltatás helyét jelöli. Új vény felvitele esetén a program forgalmazói helynek az előző vény forgalmazói helyét ajánlja fel, ami természetesen módosítható.

Sorszám

A program által automatikusan adott azonosító szám. Az adott vény rögzítését azonosítja. Egy folyamatosan növekvő szám. Nem módosítható.

Felírás dátuma

A mező az orvos által a vényre rávezetett, felírás dátuma adatot tartalmazza. A mezőt kötelező kitölteni!

Beváltás dátuma

A mező a **vény beváltásának dátuma** (napja) adatot tartalmazza. A mező azt a napot jelzi, amikor a szolgáltatás igénybevevője az elszámolónál beadta, beváltotta a vényét. A szolgáltatás kiadásának (igénybe vételének) napja ettől eltérhet. Korrekció esetén a korrekciós tételnél erre az eredeti dátum-értékre kell hivatkozni. A mezőt kötelező kitölteni!

Orvos vagy vény

A vényen szereplő **18** jegyű szám, amelyhez tartozik a vényt egyértelműen azonosító orvos specifikus nyomtatott vonalkód (**a vényen szereplő vonalkód**). A mezőt kötelező kitölteni!

Hibás vonalkód rögzítése esetén a program hibajelzést ad.

Pecsét

A vényen szereplő **orvosi bélyegző száma, perszámmal együtt**. A mezőbe az öt, vagy 7 jegyű pecsétszámot és a perszámot is rögzíteni szükséges, folyamatosan. Amennyiben még nem perszámos az orvos pecsét, akkor a perszámok helyére „00” írandó. A program a vonalkód alapján felajánlja a pecsét számát és a „00” perszámot, amelyet eltérés esetén módosítani lehet.

A mezőt kötelező kitölteni!

Ország

Az ellátás alanyának az állampolgárságra vonatkozó kódot jelöli. Magyar állampolgárnál illetve TAJ számmal rendelkező külföldi állampolgár esetében nem kell kitölteni!

Nyomtatvány

Nyomtatvány típusa mező lehetséges értékei nem magyar állampolgár illetve TAJ számmal nem rendelkező külföldi állampolgár esetén.

Nyomtatvány típusa	Érték
Ha TAJ-számmal rendelkezik	TAJ
„E 111” nyomtatvány	E111
„E 112” nyomtatvány	E112
Európa kártya	EUCARD
„H/D 111” nyomtatvány	HD111
„H/D 112” nyomtatvány	HD112
„A/H 3” nyomtatvány	AH3

Nyomtatvány típusa	Érték
„A/H 3-A” nyomtatvány	AHA3

TAJ

TAJ számmal rendelkező igénybevevő esetében TB támogatással történő expedálás esetén a recepten szereplő TAJ szám. TAJ számmal nem rendelkező igénybevevő esetén biztosítási szám vagy Európa kártya szám. A mezőt kötelező kitölteni!

Születési dátum

Az igénybevevő születési dátumát kell rögzíteni. A mezőt kötelező kitölteni!

ÁNTSZ

Az **Állami Népegészségügyi és Tisztiorvosi Szolgálat (ÁNTSZ)** által, a vényt felíró orvos rendelőjének részére kiadott, 9 karakteres **ágazati azonosító**.

A vény fejlécében szereplő ÁNTSZ-kódot kell rögzíteni, amennyiben nem szerepel a vényen, „000000000” karakterekkel töltendő fel.

Forgalmi napló

A forgalmi napló számát kell rögzíteni.

BNO

A mező a vényre az orvos által a gyógyfürdő kezelést indikáló, felvezetett BNO kódot tartalmazza. A hivatalos BNO kiadványban szereplő negyedik értéken lévő pont nem feltüntetendő, az 5. számjegy folyamatosan írandó. A mező kitöltése kötelező.

Jogcím

A vény jogcímét kell kiválasztani. Új vény felvitele esetén a program jogcímnek az előző vény jogcímét ajánlja fel, ami természetesen módosítható.

Közgyógy ig.

A mező a közgyógyellátási igazolvány számát tartalmazza. A mezőt minden közgyógyellátási jogcím esetben kötelező kitölteni.

Korrekcio típusa

Korrekciónak tekinthetjük azt a tételt, amely egy előző elszámolási időszakban elszámolt, ugyanolyan vényazonosítóval rendelkező tételre vonatkozik. .

Vények rögzítése

Dátum: 2004.10.19 Forgalmazói hely: Székhely Sorszám: 3
 Felírás dátuma: 2004.10.19 Beváltás dátuma: 2004.10.19
 Orvos: 222222222239 Pecsét: 22222/00
 Ország: Nyomtatvány:
 TAJ: 111111111 Születési dátum: 1962.12.12
 ÁNTSZ: 123456789 Forgalmi napló: 123 BNO: 12345
 Jogcím: Közgógygy Közgógygy ig.: Korrekció típusa:

Szolgáltatások:

Megnevezés	Kez. száma	Érték	TB támogatás	Térítés	Kezelések
CSOPORTOS GYOGYUSZÁS 18 ÉV AL	15	7800,00	7800,00	0,00	Kezelési dátumok
ISZAPPAKOLÁS, ISZAPFÜRDŐ		0,00	0,00	0,00	Kezelési dátumok
ISZAPPAKOLÁS, ISZAPFÜRDŐ	12				

Felvitel Törlés

Az új szolgáltatáshoz tartozó értékek megjelennek a táblázatban. A táblázatban a megfelelő sor „Kezelési dátumok” gombjára kattintva, a naptár napjaira kattintva adhatók meg a kezelési időpontok Hónapváltást csak akkor engedünk meg, ha még nem jelölt be kezelési napot.

Ha befejeztük a kijelölést, a „kész” gombra kattintva lehet a naptár bezárul.

SZÉNSAVAS FÜRDŐ kezelési dátumok

Vény: 21233343434343339 TAJ: 123456788
 beváltás: 2023.08.01 **Kezelési dátumok kijelölése**

1 kitöltetlen kezelés

Kez. szám	Kez. dátum	Fogy.ár	TB ár	TB támogatás	Térítés	ÁFA
1	2023.08.08	1059,00	1059,00	786,00	273,00	TAM
2	.	0,00	0,00	0,00	0,00	

Dátum választás

2023 (8.) Augusztus

Hétfő	Kedd	Szerda	Csütörtök	Péntek	Szombat	Vasárnap
31	1	2	3	4	5	6
7	8	9	10	11	12	13
14	15	16	17	18	19	20 Új kenyér
21	22	23	24	25	26	27
28	29	30	31	1	2	3
4	5	6	7	8	9	10

PgUp: Előző hó PgDn: Köv. hó Home: Mai nap Esc: Kilép Kész

Az „Esc:Kilép”-re kattintva eldobhatjuk az eddig bejelölt napokat.

Ha egy szolgáltatást törölni szükséges, a „Törlés” gombbal történhet. Törlésre kerül a szolgáltatás és a hozzá tartozó kezelések.

A vény rögzítésének befejezése a szokásos mentés gombra kattintással történik.

II. 2. TB elszámolás

A TB elszámolás elvégzése lehetséges ezzel a menüponttal.

Időszak

A TB elszámolás időszakát kell megadni, a program felajánlja a megfelelő dátumokat. Lemezes TB elszámolás csak akkor végezhető, ha a megadott dátumok megegyeznek az aktuális TB elszámolás dátumaival.

Több forgalmazó hely esetén a forgalmazói hely kiválasztásával lehetőség van csak a kiválasztott helyre rögzített vények elszámolására. Lemezes TB elszámolás esetén nem választható ki forgalmazói hely, ilyenkor az összes forgalmazói hely vényei elszámolásra kerülnek.

„Adatlemez meghajtó” választómező: üres = próbaelszámolás, adatcsomag nem készül.

„X” = készül TB adatcsomag, amit vagy a programhoz rendelhető „E-jelentés” alkalmazással továbbíthatunk a MEP-nek, ennek hiányában a TB által közreadott web-es felületen küldhetünk be.

URL: <https://ejelentes.neak.gov.hu/ejelentes/app/index.jsp>

TB elszámolás sorszáma

Lemezes elszámolás esetén (a meghajtó betűjele kitöltésre került) ezt a sorszámot automatikusan növeli a program és így kerül a TB elszámolásra

A nyomtató gombra kattintva elkészül a beadandó TB elszámolás, amely azonnal kinyomtatható a megfelelő példányszámban.

Az E-jelentéshez a program a WGYFURDO könyvtár TBFELAD alkönyvtárába betölti az adott elszámolás két összetartozó adatállományát, egy FEJ.TXT-t és egy FRGhdss.TXT (forgalmi adatok) szövegfájl.

hh = a hónap száma („01” ... „12”)

d = az elszámolandó dekád száma (havi egyszeri jelentés esetén „1”)

ss = a beküldés sorszáma („01”-ről indul és ugyanazon jelentés ismételt elkészítése esetén folyamatosan növekszik)

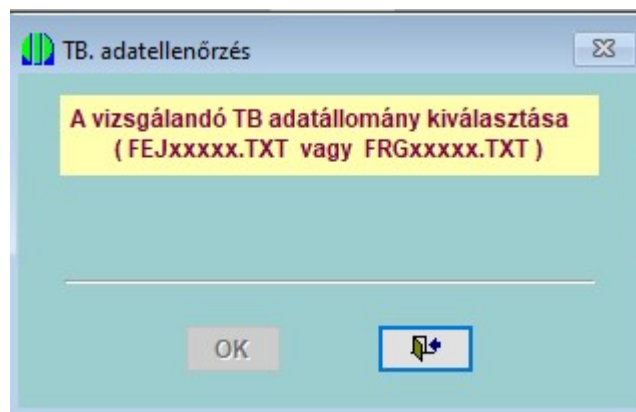
Ezt a két állományt kell az OEP internetes jelentő WEB-felületén az „Elszámolás beküldése” funkcióban becsatolni.

A WEB-felület elérése: <https://ejelentes.neak.gov.hu/ejelentes/app/index.jsp>

A felületre történő belépéshez szükséges az OEP-től kapott felhasználónév és jelszó. (A jelentés folyamatáról és a felület kezeléséről az OEP honlapján tájékozódhat.)

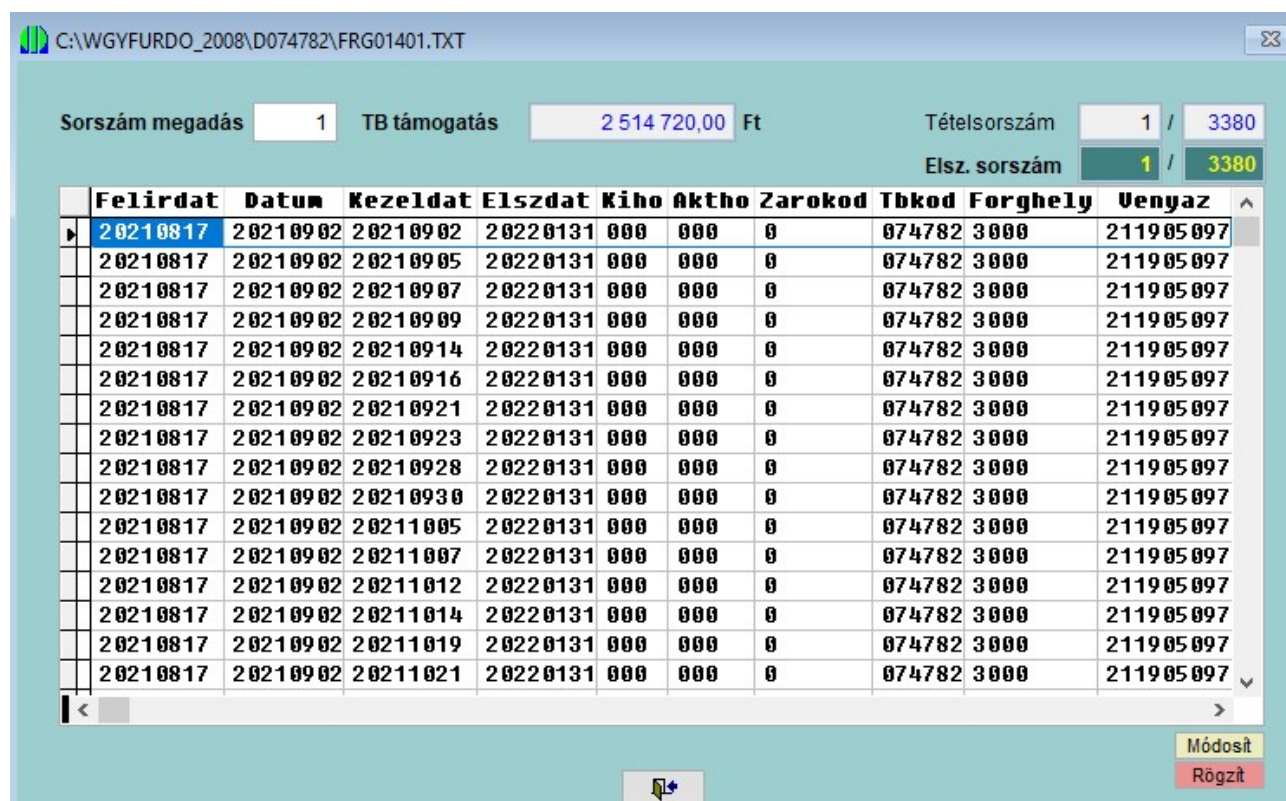
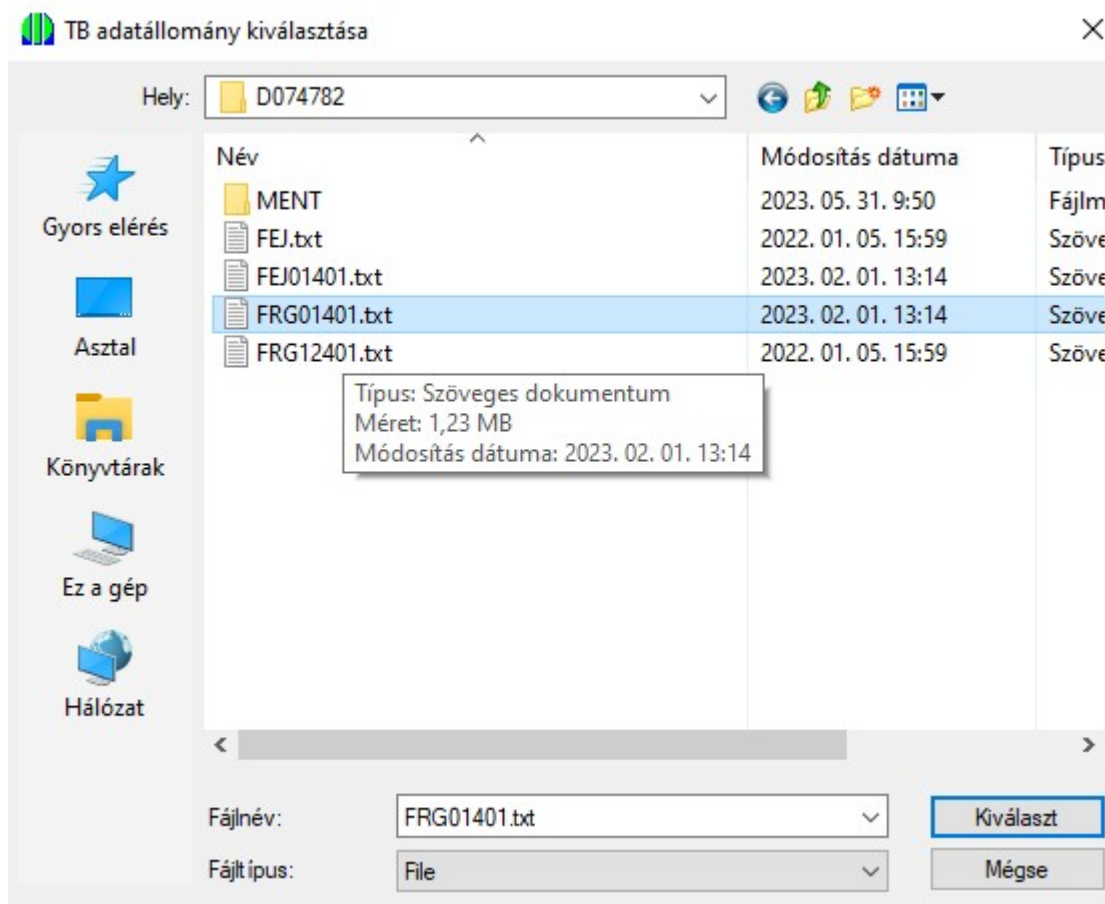
A TB elszámolásban valamilyen ok miatt kizárt vényekről készül egy hibalista, amely tartalmaz a vény jellemzői mellett egy hibakódot a hiba jellegéről.

II. 3. TB adatellenőrzés



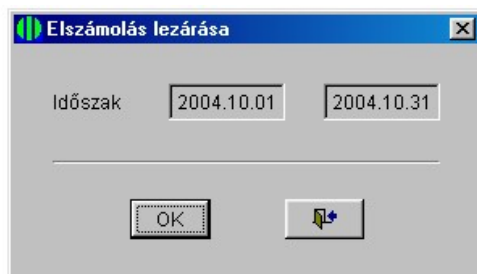
Ezzel a menüponttal az elkészült TB jelentés tartalma ellenőrizhető. A megfelelő állomány kiválasztása után (FEJ.TXT vagy FRG*****.TXT) megtekinthetők a beküldésre elkészített adatok.

Az elszámolásból kizárt vények hibakeresését könnyíti meg ez a lehetőség.



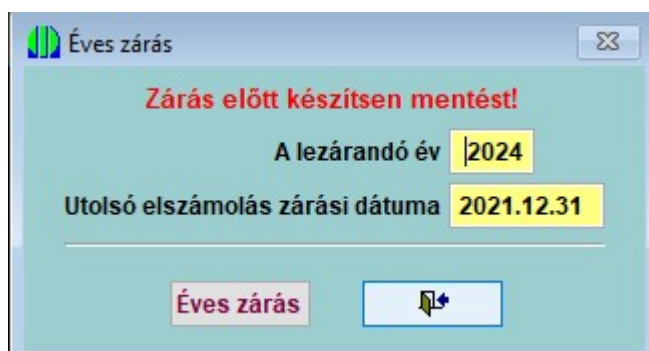
III. Zárások/listák

II. 1. Elszámolás lezárása



A TB elszámolás elkészítése, **beküldése és annak elfogadása után** végrehajtandó menüpont. A lezárás után a lezárt időszak vényeiben adatmódosítás nem lehetséges!

II. 2. Évzárás



A 12.havi elszámolás lezárását követően le kell zárni az adott évet, melyet egy adatmentés kell megelőzzön, mert az évzárás során a zárandó év forgalmi adatai törlésre kerülnek. A lezárt év archív adatainak helye kiválasztható (könyvtár, egyéb külső adathordozó, pl. PEN-drive.)

IV. Szerviz

V. 1. Szerviz műveletek

Csak a Mikroszervíz Informatika Kft számára fenntartott belső adatkarbantartásra szolgáló eszköz.

V. 2. Állományrendezés

Adatsorrendezés, adattábla tisztítás céljára.

V. 2., V.3. Adatmentés, Adatok visszatöltés

Biztonsági funkció, bizonyos időszakonként célszerű az adatállomány pillanatnyi állapotának elmentése, hogy adatsérülést okozó jelenségek után (pl váratlan áramkimaradás, stb.) legyen egy olyan stabil állapot, amire visszaállva a munka folytatható.

V. 4.

Ezen dokumentáció munka közbeni megjelenítése (PDF formátumban)

V. 5.

A program névjegye



